

Capita Lirio



Materiales

- Superlana Maxi Long 6781



Capita Lirio

Materiales:

250 g Superlana Maxi Long 6781
Agujas circulares # 5

Puntadas:

Musgo, pavorreal y resorte

Abreviaturas:

Vuelta (V), puntos (p)

Talla:

Unitalla

Dificultad: 

Técnica:

Agujas circulares

Escanea para ver el estambre
en nuestro sitio web



Procedimiento:

La capita se inicia a lo ancho de la caída.

Inicia montando 140 puntos o 130 cm puntos sobre la aguja circular.

V1 a la V4 Teje la puntada de musgo (teje en derecho todas las vueltas) es importante que tu tejido sea de forma circular.

V5 En esta vuelta se iniciarán los motivos para formar las ondas de la siguiente manera: teje 6 disminuciones en derecho (teje dos puntos juntos por 12p quedando al final 6p dobles), en los siguientes 6p teje aumentos: una lazada, un derecho, una lazada (12p en aumento) continúa el proceso el resto de la vuelta.

V6 Teje en revés todos los puntos de la vuelta.

V7 Teje todos los puntos en derecho.

V8 Teje toda la vuelta en derecho (esta vuelta te dará el efecto de la costillita).

V9 Repite el motivo a partir de la V5 a la V8 por 6 repeticiones (V10 a la V33).

V34 para el resorte teje la siguiente secuencia: 2p juntos en derecho, un derecho, 2 revés, 2 derechos, 2p juntos en revés, un revés, 2 derechos, 2 revés, repite la secuencia todos los puntos restantes.

V35 Teje 2 revés y 2 derechos toda

la vuelta.

V36 Teje 2 derechos y 2 revés.

V37 a la V44 Repite la secuencia de la V35 y V36 por 8 vueltas (punto de resorte)

V45 Teje los dos puntos juntos en derecho, 2 revés, continúa la secuencia el resto de los puntos.

V46 Teje 2 revés, un derecho, continúa la secuencia el resto de los puntos.

V47 Teje 2 derechos, un revés, continúa la secuencia el resto de los puntos.

V48 a la V52 Teje la secuencia de las V46 y V47.

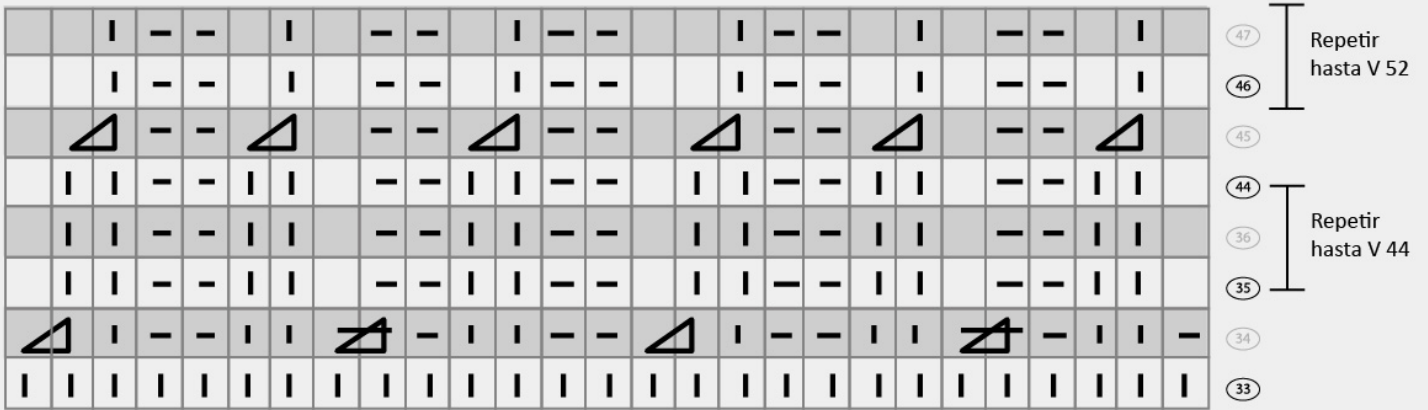
V52 cierra los puntos en cadena.

Simbología

- | Punto derecho
- Punto revés
- Una lazada (aumento)
- △ 2 puntos juntos al derecho
- △ 2 puntos juntos en revés



Puntada de Resorte



Puntada Pavorreal

